

DE PIJPENPOTTEN VAN ALPHEN AAN DEN RIJN

door J. van der Meulen

Inleiding

In januari 1989 werd voorafgaande aan de sloop van het pand Julianastraat 34 te Alphen aan den Rijn aan de AWN (Archeologische Werkgemeenschap Nederland, afd. Rijnstreek) de mogelijkheid geboden om een inpandig archeologisch onderzoek uit te voeren. De lokatie was interessant, omdat hier mogelijk sporen aangetroffen konden worden van een Romeinse oeverbeschouwing van de Rijn. Nadat de vloeren waren opengebrouwen, kwamen bewoningssporen te voorschijn, daterend vanaf de 15e tot en met de 18e eeuw. Behalve diverse plavuizen vloeren, muurresten en een vuurplaats werd ook een waterkelder met booggewelf gevonden. De noordelijke helft van dit keldertje (afm. 2,0 x 1,2 m) was gevuld met een dicht pakket pijpenmakersafval. Behalve ca. 12 kratten (ca. 0,5 m³) scherven van pijpenpotten werden ook fragmenten van een kap (pijpenpotdekse) en 95 hoofdzakelijk ongebruikte pijpekoppen gevonden, tezamen met scherven gebruiksaardewerk.

Het pijpenmakersafval is bewust gestort om te dienen als fundering voor een muur, die op de gedeeltelijk verwijderde waterkelder was opgetrokken. Buiten de kelder werden nauwelijks scherven van pijpenpotten gevonden.

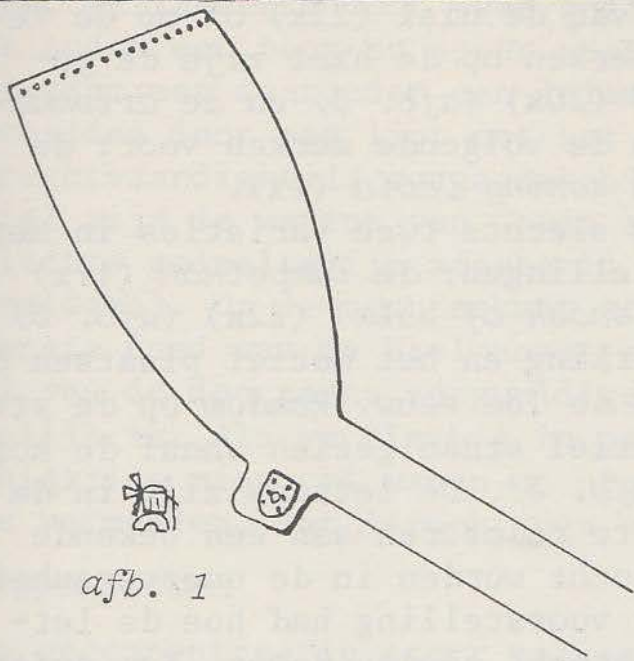
Uit archiefonderzoek is gebleken, dat het onderzochte pand in 1787 als Hervormde pastorie werd gebouwd.

Vondstbeschrijving

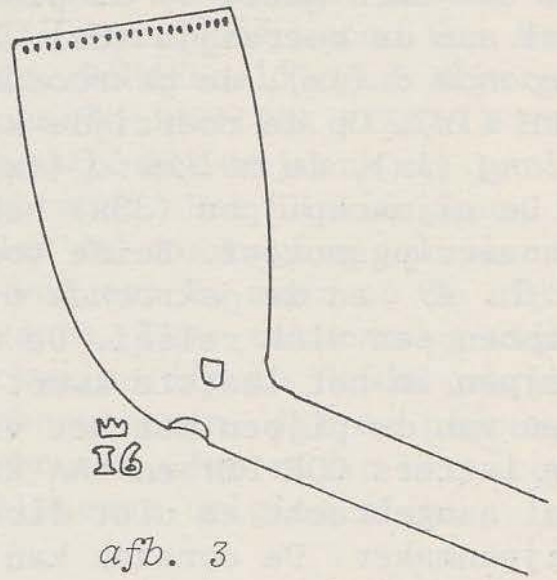
Pijpen

De pijpen in het vondstcomplex zijn onder te verdelen in: *a* pijpen met een hielmerk, *b* pijpen met een zijmerk, *c* gelegenheidspijpen.

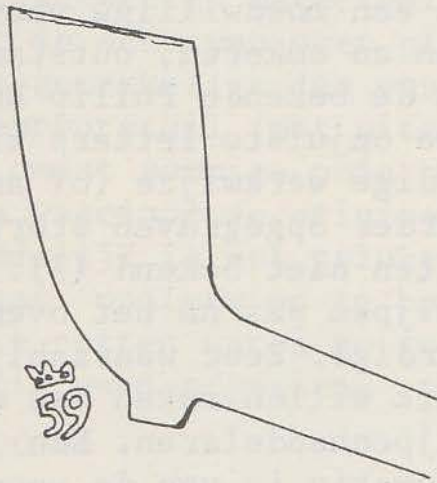
a De hielmerkpijpen bevatten de ovoïde-, kromkop- en hielloze typen. Van ongeveer de helft van de pijpekoppen met het ovoïde model (24x) is door de toevoeging van extra stip(pen) aan het bijmerk wapen van Gouda op te maken, dat deze gemaakt zijn in het voormalige Aarlanderveen (7). Zij zijn gemerkt met de *gekroonde A* (3x), de *gekroonde D* (1x), *koning David* (2x), de *molen* (5x) (afb. 1) en de *gekroonde turfmand* (4x). Bij de overige merken (9x), zonder extra stip(pen), is het merk *BVB* (7 x) rijk vertegenwoordigd. Dit merk werd echter ook veelvuldig geïmiteerd door Alphense pijpenmakers. De kromkoppijpen (10x) zijn gemerkt met de *gekroonde 59* (5x) (afb. 2) en de *gekroonde B* (4x). Eén exemplaar was zonder merk. Bij de hielloze pijpen



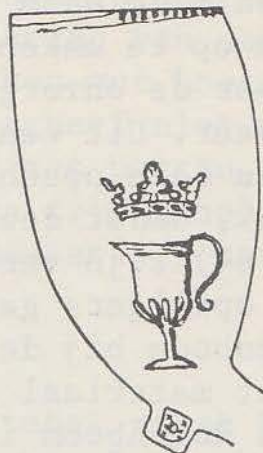
afb. 1



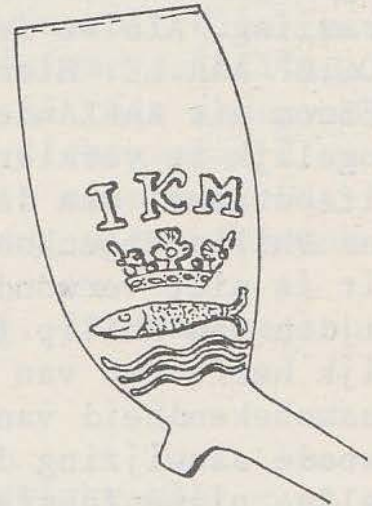
afb. 3



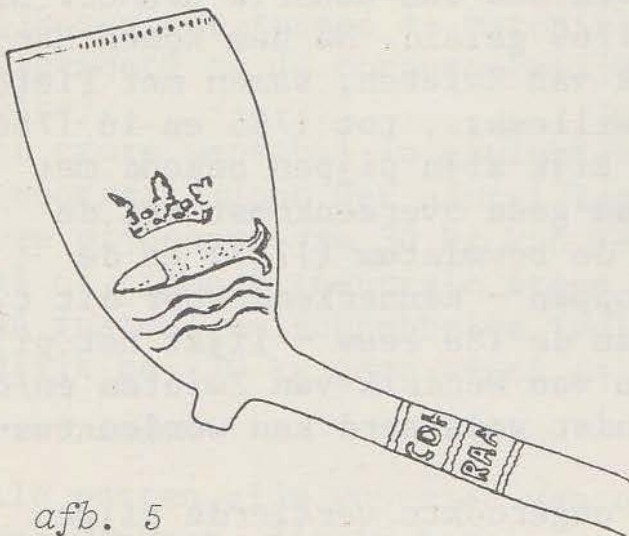
afb. 2



afb. 4



afb. 6



afb. 5



afb. 7



afb. 8

↓ zie 14:56 pp 393

is het merk gezet op de plaats van de hiel (22x) of op de ketel aan de roerzijde (3x). De merken op de hiel zijn de *gekroonde 6* (1x), de *gekroonde 16* (20x) (*afb. 3*) en de *driemaster* (1x). Op de roerzijde komen de volgende merken voor: de *slang* (1x), de *melkmeid* (1x) en *koning David* (1x).

b De zijmerkpipen (33x) hebben slechts twee variaties in het versieringsmotief. Beide voorstellingen: de *lampetkan* (11x) (*afb. 4*) en de *gekroonde vis (snoek of zalm)* (22x) (*afb. 5*) hebben een vlak reliëf. De afwerking en het motief plaatsen de pijpen in het laatste kwart van de 18e eeuw. Rondom op de stelen van de pijpen met het vismotief staan gezien vanaf de kop de letters COH PE: en RAA EL (*afb. 5*). De letters zijn in de mal aangebracht en niet direct te relateren aan een bekende pijpenmaker. De oorzaak kan gezocht worden in de onervarenheid van de graveur, die geen juiste voorstelling had hoe de letters vanuit de mal op de pijp terecht zouden komen. Een andere mogelijkheid is, dat hier sprake is van een moedwillige verdraaiing. Als we de letters hergroeperen en omkeren, ontstaat: HOC:EP AAR.LE. Hieruit valt de naam van de bekende Philip HOGEBOOM uit AARLANDERVEEN op te maken. De onjuiste letters zijn mogelijk te verklaren door de onzorgvuldige werkwijze (of analfabetisme) van de graveur. Uit een eerder opgegraven stort van Philip Hogenboom zijn deze opschriften niet bekend (7). Dit is niet verwonderlijk, omdat deze pijpen pas na het overlijden van Philip (in 1764) zijn vervaardigd. Zeer waarschijnlijk heeft een van zijn opvolgers gebruik willen maken van de naamsbekendheid van Hogenboom bij de pijpenhandelaren. Een tweede aanwijzing dat het materiaal afkomstig is van de voormalige pijpenfabriek van Hogenboom is de vondst van een zijmerkpip met vismotief waarop de initialen IKM voorkomen (*afb. 6*). Deze pijpekop die een scherp reliëf heeft en beter is afgewerkt, moet worden toegeschreven aan Jan Hendrik Kramer. Hij heeft het bedrijf van 1764 tot 1769 geleid. Na hem komen Hermanus van Eijk tot 1779, Hendrik van Zwieten, samen met Pieter van Wijngaarden en/of Huijbert Willemsz., tot 1785 en in 1786 Pieter van Rijk. Van Pieter van Rijk zijn pijpen bekend met het vismotief, maar deze vertonen geen overeenkomst met de koppen uit de stort (7). Gezien de bouwdatum (1787) en de slechte afwerking van de pijpekoppen - kenmerkend voor dit type pijp uit het laatste kwart van de 18e eeuw - lijkt het pijpenmakersafval afkomstig te zijn van Hendrik van Zwieten en/of zijn compagnons, waardoor de vondst gedateerd kan worden tussen 1779 en 1785.

c Er zijn tevens twee identieke ongerookte versierde pijpen gevonden met het merk de *gekroonde B* (*afb. 7*). In een medail-

lon, geflankeerd door twee indianen waarvan de een 'n boog en de ander een boog en speer vasthoudt, staat het wapen van Amsterdam met daaronder een driemaster. De afbeeldingen zijn gescheiden door een lint met het opschrift JUSTITIA PIETAS FIDES (rechtvaardigheid, zorgzaamheid, trouw). Als bijmerk op de hiel zijn de wapens van Gouda aangebracht. Het linkse wapen is slechts gedeeltelijk afgebeeld zonder de toevoeging van een S (=slegte). Op de rechterkant staat wel een S, maar op de uiterste rand van de hiel naast het wapen. Deze uitvoering wijkt af van de doorgaans zorgvuldige werkwijze die in Gouda gebruikelijk is. Als we hierbij in ogenschouw nemen, dat de pijpen enigszins misvormd waren en niet gebruikt, dan rijst het sterke vermoeden, dat deze pijpen van Alphense origine zijn.

Pijpenpotten

De geconcentreerde stort maakte het mogelijk om ca. 95% van het aanwezige materiaal te bergen en een poging te wagen om uit de scherven weer pijpenpotten op te bouwen. Dit bleek minder gemakkelijk dan was voorzien door het minieme onderlinge kleurverschil (met uitzondering van een aantal rode scherven) en omdat sommige oude breuken met boetaarde dichtgesmeerd waren waardoor de originele scherf niet meer te zien was. Uiteindelijk is het gelukt om zes potten, in zeer uiteenlopende staat, opnieuw op te bouwen (zie tabel 1).

Drie potten waren zo fragmentarisch aanwezig, dat van restauratie werd afgezien.

Gewicht

Op de tweede regel van de tabel staat het gewicht vòòr - en op de volgende regel het gewicht nà de restauratie, hetgeen bij benadering overeenkomt met het oorspronkelijke gewicht, al moet toch rekening gehouden worden met een verschil in soortelijk gewicht tussen de materialen waarmee de restauratie is uitgevoerd en de oorspronkelijke kleisoorten (boetaarde, chammotte).

Het grote verschil in gewicht tussen de potten wordt vooral veroorzaakt door het aantal lagen boetaarde. Uitgaande van een lege pijpenpot van 30 kg kan deze gevuld met pijpen, een haspel of trompet (centrale steun waartegen de stelen van de pijpen rusten) en schrobbeles (vulling tussen de pijpen) uiteindelijk ca. 50 kg gaan wegen (4).

Opzetranden

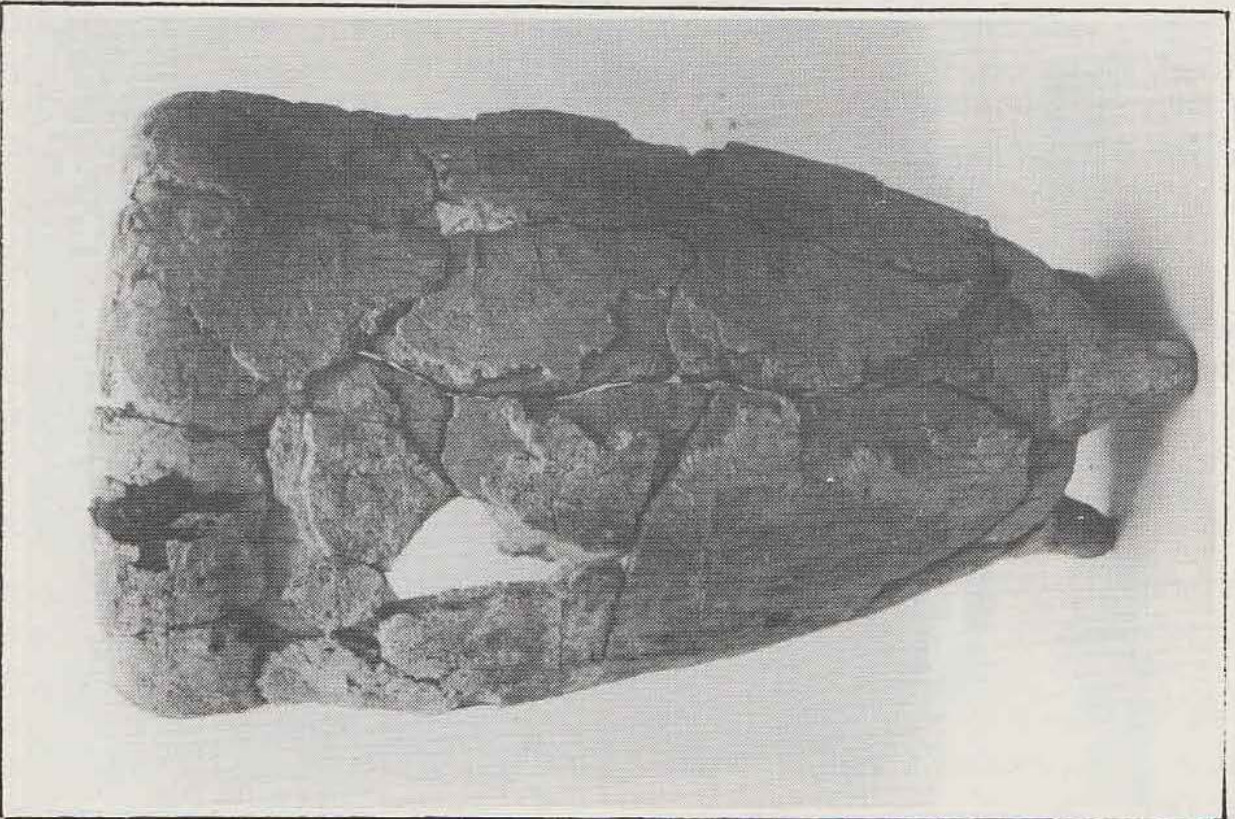
Alle potten zijn voorzien van een geboetseerde rand bovenop de aardewerkpot, die in hoogte varieert van 4 tot 9 cm (afb. 8).

Tabel 1: Gegevens over de opgegraven en gerestaureerde pijpenpotten.

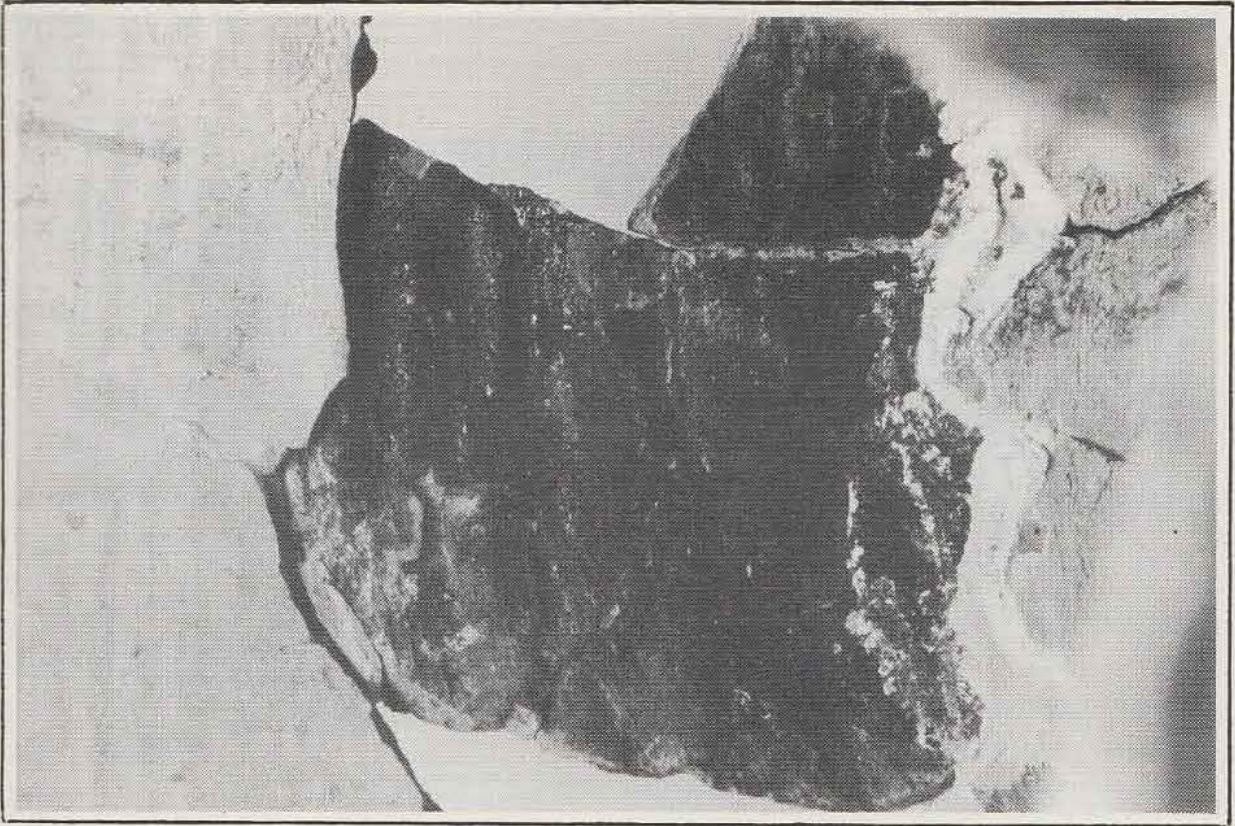
	I	II	III	IV	V	VI
kleur, scherf	geel	rood	geel	geel	geel	geel
gewicht, voor na restauratie	30	12,5 19	15 20	25	32,5	25 26
opzetrand	+	+	+	+	+	+
hoogte - rand	61	60	59,5	59	60	67
hoogte + rand	69	68	63,5	64	69	72
diam. uitw.	37	36,5	33-37	38-40	38-40	39
diam. inw.	27,5	29-32	25-27	29	28-29	28,5
reparatie	draad	draad glaz.	draad glaz.	draad	draad	draad
glazuur	+	+	+	+	+	+
witte engobe	+	+	+	+	+	+
boetaarde	veel	+	+	veel	veel	veel



Afb. 8



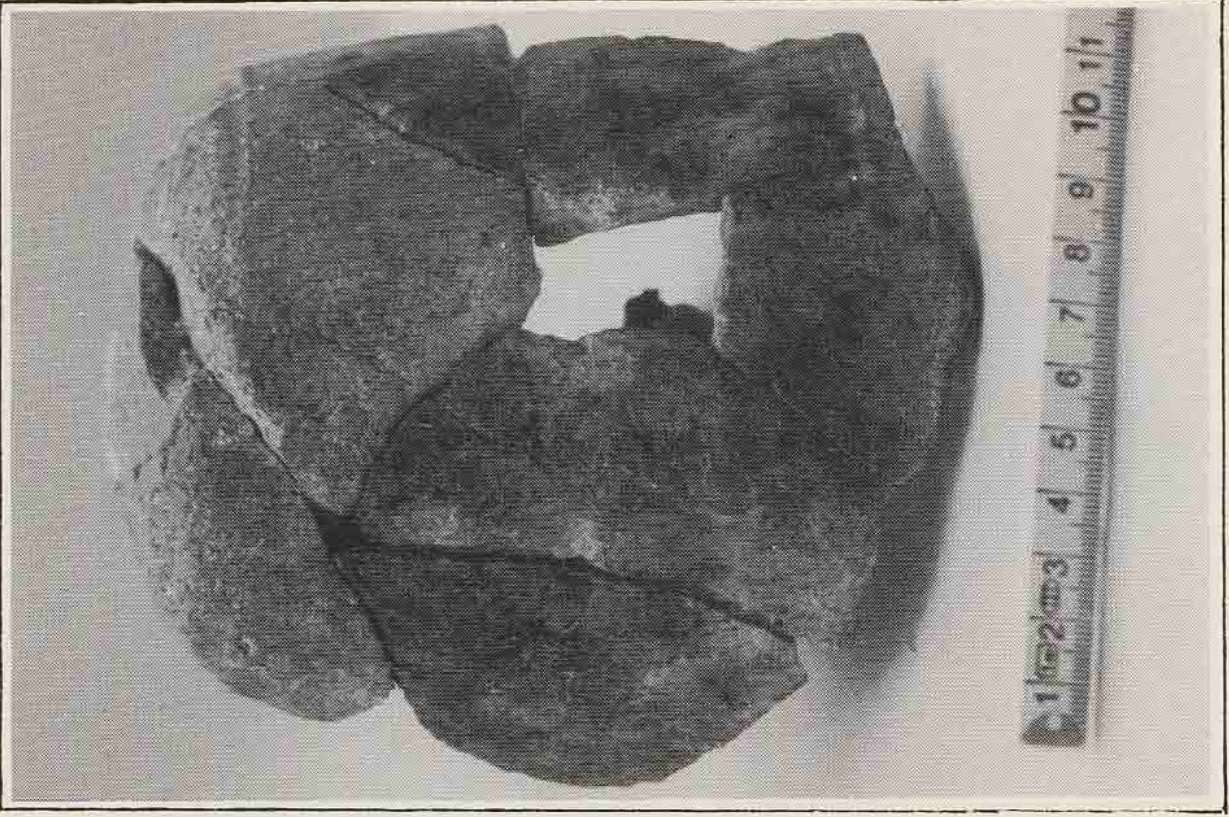
afb. 9



afb. 10



afb. 11



afb. 12

De opzetranden zijn opgebouwd uit meerdere lagen die corresponderen met de boetaarde op de buitenzijde van de pot.

Diameter

Ondanks de beschermende laag boetaarde op de pot ontstonden door de grote hitte in de oven lengte-scheuren in de pot (*afb. 9*). Deze scheuren werden vervolgens opgevuld met boetaarde. Dit is er tevens de oorzaak van, dat de potten vaak niet rond zijn aan de bovenzijde.

Reparatie

De potten blijken in de praktijk zeer kwetsbaar te zijn geweest. Zelfs bij nieuwe potten kwamen al "wraakke" exemplaren voor (10). Bij regelmatig gebruik zal het noodzakelijk zijn geweest ze telkens te repareren. Na reparatie met boetaarde werd rondom de pot ijzerdraad gewikkeld, waardoor de slappe boetaarde op zijn plaats gehouden werd. Tevens diende dit om de pot bijeen te houden (11). Bij twee potten heeft men glazuur gebruikt als plakmiddel om potten of een gedeelte van de wand te lijmen (*afb. 10*), waarna het geheel werd toegedekt met boetaarde. Opvallend is ook de aanwezigheid van glazuur op een aantal breukranden. De glazuurlaag lijkt opzettelijk aangebracht, omdat aan de binnenzijde van de potten geen sporen van glazuur zijn aangetroffen. Dit gegeven werpt een ander licht op gedeeltelijk geglazuurde pijpen in pijpenstorten. Het is zeer wel mogelijk, dat het glazuur op deze pijpen niet afkomstig is van het meegebakken aardewerk, maar van een reparatie aan de pijpenpot. Dit wordt nog aannemelijker, als we bedenken dat de potten in de regel afgedekt werden met een deksel (kap) waardoor er geen glazuur van eventueel meegebakken aardewerk in de pot terecht kon komen (9).

Engobe

De binnenzijde van alle potten is zonder uitzondering bedekt met een dunne laag fijne, witte klei. Deze laag moest verhinderen, dat de pijpen tijdens het bakken door het contact met de onzuivere klei van de pijpenpot zouden verkleuren.

Boetaarde

Op sommige potten komen 5 tot 8 opgebrachte lagen boetaarde voor. De boetaarde had een warmteregulerend effect en werd gebruikt om scheuren in de pot te dichten. In tegenstelling tot de pijpenpotten van Gorinchem (5) zijn in de wanden van de Alphense potten geen gaten aanwezig. Deze gaten dienden waarschijnlijk niet om de haspel in een stabiele

centrale positie te houden, zoals Bruijn en Von Hout in hun artikel beweren, maar waren bedoeld om de hechting van de boetaarde te bevorderen. Dezelfde functie hadden ook de ijzeren pennen in de kappen die in Gouda zijn opgegraven (9). In Alphen werd om dezelfde reden ijzerdraad om de aangebrachte boetaarde gewikkeld.

Poten

De drie poten onder de pijpenpot werden door middel van een "pen - gat"-verbinding bevestigd. Dit is te verklaren uit het feit, dat de pijpenpot in een mal werd vervaardigd. Later werden dan de poten aangebracht. Hiertoe werden de poten aan de bovenkant voorzien van een kleikegel. In de potwand werd een gat gemaakt waardoor de kegel werd gestoken en vervolgens aan de binnenzijde van de pot - als een klinknagel - platgedrukt.

Kap

Zoals blijkt uit de vondst van een tiental aan elkaar passende scherven van een deksel, ook wel kap of stolp genoemd, werd ook in Alphen de pijpenpot afgedekt (9). Het is opvallend, dat slechts fragmenten van één kap zijn gevonden, terwijl er toch meerdere potten in de stort aanwezig waren. Waarschijnlijk waren de kappen niet zo sterk aan slijtage en breuk onderhevig. Op de scherven zijn geen sporen van boetaarde aanwezig. De kap werd vermoedelijk pas in de oven op de pijpenpot geplaatst. Dit blijkt uit foto's uit omstreeks 1900, waarop het vullen van de oven staat afgebeeld (2,12)

De kap is gevormd in een mal en heeft een klokvormig model (*afb. 12*). De hoogte van het fragment is 16 cm en de wanden staan onder een hoek van ca. 75°. Als de wanden verlengd worden tot een basisbreedte van 33,5 cm (de gemiddelde doorsnede van een pijpenpot), dan moet de oorspronkelijke hoogte van de kap 43 cm geweest zijn. Dit komt overeen met de kappen die in dezelfde periode in Gouda (9) in gebruik waren en met het door Duhamel du Monceau beschreven deksel (3).

Conclusies

De nu gevonden Alphense pijpenpotten (*afb. 11*) wijken enigszins af van potten uit dezelfde periode in andere centra (zie tabel 2). Ze hebben een grotere diameter en hoogte en zijn daardoor gemiddeld zwaarder. Dit is te verklaren uit het feit, dat de potten met de ongebakken pijpen niet van de pijpenmaker naar een pottenbakker vervoerd moesten worden.

De oven van Hendrik van Zwieten was namelijk in hetzelfde pand aanwezig als de pijpenmakerij.

In onderstaande opsomming ontbreekt Schoonhoven, omdat uit deze plaats nog geen gegevens bekend zijn over pijpenpotten. In het plaatselijk archief is wel een kwestie gevonden, waaruit iets over de afmetingen van de in gebruik zijnde pijpenpotten valt af te leiden.

Volgens een brief (1777) van Cornelis Lasonder, pottenbakker te Schoonhoven die zich verweert tegen een aanklacht van de pijpenmakers over de te hoge baklonen, bevatten de lokale pijpenpotten een gros pijpen meer dan die in Gorinchem (8). Uit onderstaande tabel blijkt dat er in Gorinchem twee soorten pijpenpotten in gebruik waren. Het is waarschijnlijk, dat in Schoonhoven ook potten gebruikt werden met een hoogte van ca. 72 cm. Een nog hoger model komt feitelijk niet in aanmerking voor de kortstelige (ca. 22 cm) groffe pijpen, die aan het einde van de 18e eeuw in Schoonhoven geproduceerd werden.

Tabel 2: Gegevens over pijpenpotten uit diverse centra.

herkomst	datum	hoogte	diameter	gewicht	basis
Rotterdam [2]	ca.1650	41,5	32		vin
Utrecht [2]	ca.1650		32-36		vin
Gorcum [4]	1762	72,8	29,9		
Gorcum [5]	ca.1770	72	30	26	ring
Gorcum [5]	ca.1770	58	32	9-15	poot
Gouda [3]	-1771	56	28		
Zwolle [1]	ca.1775	54	29,5		poot
Alphen	ca.1785	59-67	33-40	19-32	poot
Gouda [6]	1831	75,4	31,2		
	1831	83,2	36,4		
	1831	52	26		

Met dank aan Eric van der Most die door zijn inzet ervoor gezorgd heeft, dat de scherven niet op de storthopen van de vergetelheid terecht zijn gekomen. Tevens gaat mijn dank uit naar Siet van der Meulen, die met groot doorzettingsvermogen uit de enorme hoeveelheid gelijkvormige scherven de pijpenpotten heeft opgebouwd en ze tot toonbare stukken heeft weten te restaureren. Ruud Stam wil ik bedanken voor zijn positieve commentaar.

BRONNEN

(1) A. Carmiggelt. Over pijpen, potten en ringen; een pijpelogische vondst te Zwolle. PKN 8,29, blz. 2-11. 1985

- (2) P. von Hout. 17e-eeuwse pijpenpotten uit Utrecht. PKN 8,30 blz. 27-33, 1985
- (3) M. Duhamel du Monceau. L'Art de faire les pipes a fumer le tabac. Paris, 1771
- (4) A. Bruijn en P. von Hout. Een pijpenpot uit Gorinchem. Westerheem 31e jrg. nr. 3, blz. 104-112, 1982
- (5) A. Bruijn en P. von Hout. Een pijpenpot uit Gorinchem. (vervolg) Westerheem 31e jrg. nr. 5, blz. 212-217, 1982
- (6) A.G.= Streek Archiefdienst Hollands Midden te Gouda. Pijpenmakersarchief (P.A) inv.nr. 32.
- (7) J. van der Meulen. De "Gouwenaars" van Alphen aan den Rijn Repro-Holland bv, Alphen aan den Rijn, 1986
- (8) Streekarchief Krimpenerwaard te Schoonhoven. Oud Archief Schoonhoven, inv.nr. 134 doos B.
- (9) R. Stam. Op een pijpenpot past een deksel. PKN 12,46 blz. 126-143, 1989
- (10) J. van der Meulen. De pijpenpotten van Gouda. PKN 13,49 blz. 212, 1990
- (11) J. van der Meulen. Recente vondsten uit Alphen aan den Rijn. PKN 9,36, blz. 90-95, 1987
- (12) D. H. Duco. De Nederlandse kleipijp. Pijpenkabinet, Leiden, blz. 21, 1987

PEUKOPROKERS

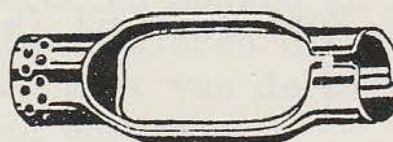
door F.Tymstra

Vlak na de oorlog, toen de tabaksschaarste nog heerste kwam in 1947 de firma Witte uit Groningen met 2 peukoprokers op de markt. Het spiraalpijpje stelt de roker in staat de hele sigaret op te roken. Daarvoor moest men de sigaret aan de spiraaldraad bevestigen. Wanneer het pijpje niet in gebruik is, wordt het nikkel dopje over de spiraal geschoven. Nog ingenieuzer is de PEUKRO. Hiermee kon men peuken oproken. Door in het voorste deel een peukje te steken en in het achterste deel een sigaret vormt men a.h.w. een nieuwe lange sigaret. Bij het roken verbrandt eerst het peukje, dat daarna de sigaret aansteekt.

Wat zal er in die dagen weinig "bukshag" gevonden zijn.



SPIRAALPIJPJE



PEUKRO